

Studier av Långhorningar (Coleoptera: Cerambycidae) och Praktbaggar (Coleoptera: Buprestidae) i tre distrikt i sydöstra och östra Turkiet 22/6-2/7 2011.

Daniel Marklund





Text och Foto: © Daniel Marklund Januari 2012  
I samarbete med Entomologiska Föreningen i Stockholm  
Omslagsfoto: *Mallosia* (*Semnosia*) *interrupta* (Pic, 1905) på värdväxten *Prangos ferulacea*.

Författarens adress: Daniel Marklund, Brickebergsvägen 57, 70221, Örebro, Sweden, e-mail: danne\_890606@hotmail.com



# Studier av Långhorningar (Coleoptera: Cerambycidae) och Praktbaggar (Coleoptera: Buprestidae) i tre distrikt i sydöstra och östra Turkiet 22/6-2/7 2011.

## Abstract

*Studies on Longicorns (Coleoptera: Cerambycidae) and Jewel Beetles (Coleoptera: Buprestidae) in three Districts of Southeastern and Eastern Turkey, June 22 to July 02, 2011.*

This study on the longhorn beetle (Cerambycidae) and jewel beetle (Buprestidae) fauna in three districts of Southeastern and Eastern Turkey was carried out from June 22 to July 4, 2011. It was carried out with support from the Entomological Society of Stockholm. In total 45 species of longhorns and 40 species of jewel beetles were observed or collected during the mission. The report presents all species found during the mission, with notes of their sites. Images of some of the species are presented as well as photos of habitats. Discussion of zoogeographical and ecological aspects is carried out. Two species of Cerambycidae are probably new for science, *Anoplodera* sp. (Sama, under description) from Hatay and *Xylotrechus* sp. (Marklund & Marklund, under description) from Bitlis. One longhorn, *Anoplodera sexguttata*, is rediscovered after hundred years for the southern part of Turkey.

## Bakgrund

Under två års följd har jag haft förmånen att få ekonomiskt stöd från Entomologiska Föreningen i Stockholm genom Thure och Maria Palms stipendiefond för att utforska skalbaggsfaunan i Turkiet. Delar av Taurusbergen (Marklund 2009) och Amanusbergen (Marklund 2010) har undersökts och för att kunna fördjupa studierna av skalbaggsfaunan i i detta ännu i stora delar utforskade land, sökte jag inför sommaren 2011 nya medel för fortsatta studier. Den föreslagna inriktningen var delar av Hatay (Amanusbergen), som visade sig vara mycket intressanta under föregående års studie och vidare delar av provinserna Bingöl och Bitlis belägna i landets östra delar. Genom tillmötesgående från Stipendienämnden fick jag resurser att genomföra denna studie och vill här presentera huvuddelar av resultatet.

## Inledning

Skalbaggsfaunan i Turkiet är mycket rik och uppvisar en hög grad av endemism. Den är dock jämfört med den europeiska faunan ganska dåligt utforskad. Endast för vissa grupper t.ex. långhorningar är kunskapsläget bättre. Men varje år beskrivs det nya arter också av turkiska långhorningar. Många av dessa beskrivningar finns i specialtidningar inom skilda språkområden varför det kan innebära ett stort detektivarbete att hitta all publicerad information. För den turkiska praktbaggsfaunan är kunskapsläget också tämligen gott. Men även för praktbaggar beskrivs det nya arter varje år och det finns få samlingsverk som behandlar den turkiska praktbaggsfaunan. Denna studie omfattar förekomst och ekologi för långhorningar och praktbaggar i tre provinser i sydöstra och östra Turkiet och skall ses som ett led i utforskningen av dessa gruppers fauna i dessa delar av landet.

## Metodik

Studien genomfördes i tre provinser i östra Turkiet: Hatay, Bingöl och Bitlis. För att hitta lämpliga potentiella lokaler för fältarbete inleddes som förarbete noggranna studier av Google Earth. Många av dessa lokaler besöktes sedan plus en del andra belägna längs färdvägen och som visade sig vara intressanta att studera närmare. Metoder innebar studier av levnadssätt, angreppsbilder, värdträd, fotodokumentation och insamling. Flest skalbaggar insamlades efter direkta iakttagelser av flygande exemplar, skalbaggar i blommor, i vegetation och genom hävning.

## Resultat

För att slippa köra långa transportsträckor mellan flygplats och undersökningsområden, beställdes en flygresa till Istanbul och vidare till Gaziantep som ligger ca 150 km öster om Amanusbergen. Väntad ankomst var tidig morgon den 22/6. Dryga förseningar på Stockholm Arlanda gjorde dock att transferflyget missades och vi kom inte fram förrän på eftermiddagen samma dag. Bilen vi hade hyrt var en liten Ford fiesta. Eftersom vägnätet i huvudsak är av god kvalitet räckte bilens prestanda för resans behov. Språkkunskaperna på Gaziantep international Airport var mycket begränsade, så det kändes som en befrielse när vi till slut fick tillgång till den beställda hyrbilen och kunde rulla iväg med den.

Kosan styrdes västerut mot Dörtyol, som ligger vid foten av Amanusbergen. Föregående år fanns här inte något hotell överhuvudtaget, men nu hade staden fått ett med bra standard, som öppnat bara ett par månader tidigare. Ett rum hyrdes till ett bra pris varefter två dagars fältstudier vidtog i de i huvudsak lövskogsklädda Amanusbergen. Därefter åkte vi mot nordost ca 45 mil fågelvägen, mot Bingöl, där en dag nyttjades för fältstudier väster om Bingöl och en dag för studier i bergslandskapet öster om staden, bl a kring Buglan Gecidi. Sedan

åkte vi mot sydost mot Vansjön och staden Bitlis som ligger c:a 15 mil fågelvägen från Bingöl. Här spenderades fyra dagar under intensivt fältarbete i de ekskogsklädda bergsmassiven runt staden. Därefter åkte vi västerut igen mot Dörtyol för att använda ytterligare en dag i Amanusbergen innan det var dags att åka tillbaka till Gaziantep för flygtransport via Istanbul hem till Sverige.



Fig 1. Studieområdet och de tre provinserna 1. Hatay, 2. Bingöl och 3. Bitlis.

Fig 1. The study area and the three Provinces of 1. Hatay, 2. Bingöl and 3. Bitlis

## Resultat

Under studien noterades totalt 45 arter av långhorningar och 40 arter av praktbaggar varav två långhorningar sannolikt är nya för vetenskapen *Anoploclera* sp. (Sama under beskrivning) från Hatay och *Xylotrechus* sp. (Marklund & Marklund under beskrivning) från Bitlis. En långhorning, *Anoploclera sexguttata*, sågs senast i den södra delen av landet för 100 år sedan.

## Cerambycidae

### *Agapanthia kirbyi* (Gyllenhal, 1817)

Examinerat material: 3 ex, Bingöl, V Bingöl, 1680 möh, 2704119/4628875, På kungsljus, 2011-06-25; 2 ex, Bingöl, 15 km V Bingöl, 1636 möh, På kungsljus, 2705832/4627899, 2011-06-25.

### *Agapanthia simplicornis* (Reitter, 1889)

Examinerat material: 1 ex, Bingöl, Buglan Gecidi, 1681 möh, 2779788/4650608, På tistelliknande växt, 2011-06-26.

### *Akimerus berchmansi* Breit 1915

Examinerat material: 1 ex, Bingöl, 15 km V Bingöl, 1414 möh, 2710273/4628122, På *Quercus* sp., 2011-06-25; 17 ex, Bingöl, 35 km O Bingöl, 1508 möh, 2754398/4638463, Flygandes runt *Quercus brantii*, 2011-06-26; 3 ex, Bingöl, Buglan Gecidi, 1681 möh, 2779788/4650608, Flygandes runt *Quercus brantii* 2011-06-26; 2 ex, Bitlis, 15 km NV Mutki, 1602 möh, 2869926/4618541, Flygandes runt *Quercus brantii*, 2011-06-29.

### *Anastrangalia montana* ssp. *montana* (Mulsant & Rey, 1863)

Examinerat material: 3 ex, Hatay, O Dörtyol, Topaktas, 1311 möh, 2415736/4295640, På blomma, 2011-06-22; 5 ex, Bingöl, V Bingöl, 1680 möh, 2704119/4628875, På blom-

tas, 1311 möh, 2415736/4295640, På blommor, 2011-06-22.

### *Anisorus quercus* (Götz, 1783)

Examinerat material: 1 ex, Bingöl, 20 km V Bingöl, 1717 möh, 2701373/4623479, Flygandes runt *Quercus* sp., 2011-06-25.

### *Anoploclera sexguttata* (Fabricius, 1775)

Examinerat material: 2 ex, Hatay, O Dörtyol, Topaktas, 1311 möh, 2415736/4295640, På blommor, 2011-06-22.

### *Anoploclera* sp.

Examinerat material: 14 ex, Hatay, O Dörtyol, S Topaktas, 1860 möh, 2416936/4295225, På *Crataegus* sp.-blommor, 2011-07-01

### *Carlandrea syriaca* (Pic, 1891)

Examinerat material: 1 ex, Bingöl, 35 km O Bingöl, 1508 möh, 2754398/4638463, På *Quercus brantii*, 2011-06-26; 1 ex, Bitlis, 15 km NV Mutki, 1602 möh, 2869926/4618541, Flygandes runt *Quercus brantii*, 2011-06-29.

### *Cerambyx cerdo* ssp. *cerdo* Linnaeus, 1758

Examinerat material: 2 ex, Bingöl, V Bingöl, 1277 möh, 2720669/4627972, På *Crataegus* sp., 2011-06-25.

### *Cerambyx heinzianus* Demelt, 1976

Examinerat material: 3 ex, Bingöl, Kurucu Gecidi, 1719 möh, 2697134/4629096, Flygandes runt *Quercus* sp., 2011-06-25; 6 ex, Bingöl, Buglan Gecidi, 1681 möh, 2779788/4650608 På *Quercus* sp., 2011-06-26; 4 ex, Bitlis, O Bitlis, 1687 möh, 2896228/4609165, På *Quercus* sp., 2011-06-27.

### *Cerambyx scopoli* ssp. *nitidus* Pic, 1892

Examinerat material: 1 ex, Hatay, O Dörtyol, S Topaktas, 1510 möh, 2416936/4295225, På vit umbellifer, 2011-07-01; 2 ex, Hatay, O Dörtyol, Topaktas, 1311 möh, 2415736/4295640, På *Fagus orientalis*, 2011-06-22.

### *Chlorophorus nivipictus* Kraatz, 1879

Examinerat material: 1 ex, Bitlis, 15 km O Bitlis, 1749 möh, 2895177/4609248, På *Quercus* sp., 2011-06-28.

### *Chlorophorus* sp.

Examinerat material: 1 ex, Bitlis, 15 km O Bitlis, 1749 möh, 2895177/4609248, Flygandes, 2011-06-28.

### *Clytus rhamni* ssp. *rhamni* Germar, 1817

Examinerat material: 2 ex, Bitlis, 15 km O Bitlis, 1749 möh, 2895177/4609248, 1 blommor, 2011-06-28; 3 ex, Bitlis, 15 km SO Bitlis, 1580 möh, 2897433/4608434, På blommor, 2011-06-28.

### *Dinoptera collaris* (Linnaeus 1758)

Noteringar: Förekom talrikt i blommor i amanusbergen.

### *Lampropterus femoratus* (Germar, 1824)

Examinerat material: 1 ex, Hatay, O Dörtyol, Topaktas, 1311 möh, 2415736/4295640, På blomma, 2011-06-22; 5 ex, Bingöl, V Bingöl, 1680 möh, 2704119/4628875, På blom-

mor, 2011-06-25.

*Leiopus syriacus* ssp. *syriacus* Ganglbauer, 1884

Examinerat material: 2 ex, Hatay, O Dörtyol, V Topaktas, 1162 möh, 2413693/4294550, På *Fagus orientalis*, 2011-07-01.

*Mallosia imperatrix* ssp. *tauricola* Daniel, 1904

Examinerat material: 1 ex, Bingöl, 20 km V Bingöl, 1717 möh, 2701373/4623479, Flygandes i *Quercus*-landskap, 2011-06-25.

*Mallosia interrupta* Pic, 1905

Examinerat material: 4 ex, Bitlis, 15 km O Bitlis, 1749 möh, 2895177/4609248, På *Prangos ferulacea*, 2011-06-27; 10 ex, Bitlis, 15 km O Bitlis, 1749 möh, 2895177/4609248, På *Prangos ferulacea*, 2011-06-28.

*Mallosia herminae* Reitter, 1890

Examinerat material: 1 ex, Bingöl, Buglan Gecidi, 1681 möh, 2779788/4650608, Flygandes i *Quercus*-landskap, 2011-06-26.

*Oxyilia argentata* (Ménétriés, 1838)

Examinerat material: 3 ex, Bitlis, 15 km O Bitlis, 1749 möh, 2895177/4609248, På *Echium* sp. 2011-06-28.

*Pachytodes erraticus* (Dalman, 1817)

Examinerat material: 2 ex, Bingöl, 35 km O Bingöl, 1508 möh, 2754398/4638463, 1 blommor, 2011-06-26; 2 ex, Bingöl, Buglan Gecidi, 1681 möh, 2779788/4650608, 1 blommor.

*Pedostrangalia kurda* Sama, 1996

Examinerat material: 2 ex, Bingöl, 18 km V Bingöl, 1680 möh, 2704119/4628875, På *Euphorbia*-blommor, 2011-06-25; 10 ex, Bitlis, 15 km O Bitlis, 1749 möh, 2895177/4609248, På blommor, 2011-06-28.

*Phytoecia virgula* (Charpentier, 1825)

Examinerat material: 1 ex, Hatay, O Dörtyol, Topaktas, 1311 möh, 2415736/4295640, På tistel, 2011-06-22.

*Plagionotus arcuatus* (Linnaeus, 1758)

Examinerat material: 1 ex, Bitlis, 15 km NV Mutki, 1602 möh, 2859926/4618541, På *Quercus* sp. 2011-06-29.

*Plagionotus bobelayei* (Brullé, 1832)

Examinerat material: Bingöl, 60 km S Bingöl, På vit *Malvaceae* sp. 2011-06-24.

*Plagionotus floralis* (Pallas, 1773)

Examinerat Material: 4 ex, Bingöl, 20 km V Bingöl, 1717 möh, 2701373/4623479, 1 blommor, 2011-06-25; 4 ex, Bitlis, 15 km SO Bitlis, 1580 möh, 2897433/4608434, På blommor, 2011-06-27; 1 ex, Bitlis, 15 km O Bitlis, 1749 möh, 2895177/4609248, På blommor.

*Pseudovadonia livida* (Fabricius, 1776)

Examinerat Material: 2 ex, Hatay, O Dörtyol, Topaktas, 1311 möh, 2415736/4295640, På blommor, 2011-06-22; 8

ex, Bitlis, 10 km SV Tatvan, På gula blommor, 2011-06-27.

*Purpuricenus bitlisiensis* (Pic, 1902)

Examinerat Material: 4 ex, Bitlis, 15 km NV Mutki, 1602 möh, 2869926/4618541, Sittandes på *Quercus brantii*, 2011-06-29; 2 ex, Bitlis, O Bitlis, 1687 möh, 2896228/4609165, 1 blommor. 2011-06-27; 4 ex, Bitlis, 15 km O Bitlis, 1749 möh, 2895177/4609248, På blommor, 2011-06-28; 1 ex, Bingöl, 35 km O Bingöl, 1508 möh, 2754398/4638463, Flygandes runt *Quercus brantii*, 2011-06-26.

*Purpuricenus budensis* (Götz, 1783)

Examinerat Material: 1 ex, Bingöl, Buglan Gecidi, 1681 möh, 2779788/4650608, På *Quercus brantii*, 2011-06-26.

*Purpuricenus cornifrons* Sabbadini & Pessarini, 1992

Examinerat Material: 2 ex, Bitlis, 15 km NV Mutki, 1602 möh, 2869926/4618541, Sittandes på *Quercus brantii*, 2011-06-29.

*Purpuricenus dalmatinus* Sturm, 1843

Examinerat Material: 3 ex, Bingöl, Kurucu Gecidi, 1777 möh, 2699148/4627894, På *Quercus* sp., 2011-06-25; 2 ex, Bitlis, 10 km NV Mutki, 1429 möh, 2863490/4613743, På *Quercus* sp., 2011-06-29.

*Purpuricenus apicalis* (Pic, 1905)

Examinerat Material: 5 ex, Bitlis, O Bitlis, 1687 möh, 2896228/4609165, På *Quercus* sp. 2011-06-27.

*Purpuricenus wachanrui* Levrat, 1858

Examinerat Material: 1 ex, Bingöl, V Bingöl, 1680 möh, 2704119/4628875, På tistel, 2011-06-25; 1 ex, Bingöl, 20 km V Bingöl, 1717 möh, 2701373/4623479, Flygandes i *Quercus*-landskap, 2011-06-25; 2 ex, Bingöl, 35 km O Bingöl, 1508 möh, 2754398/4638463, Flygandes, 2011-06-26; 1 ex, Bingöl, Buglan Gecidi, 1681 möh, 2779788/4650608, 1 tistel, 2011-06-26.

*Rusticoclytus rusticus* (Linnaeus, 1758)

Examinerat Material: 2 ex, Bitlis 15 km NV Mutki, 1660 möh, 2861398/4616328, På *Populus tremula*, 2011-06-29.

*Rutpela maculata* ssp. *maculata* (Poda, 1761)

Examinerat Material: 1 ex, Hatay, O Dörtyol, Topaktas, 1311 möh, 2415736/4295640, På blomma, 2011-06-22; 1 ex, Bingöl, 35 km O Bingöl, 1508 möh, 2754398/4638463, 1 blomma, 2011-06-26; 1 ex, Bingöl, Buglan Gecidi, 1681 möh, 2779788/4650608, På blomma, 2011-06-26.

*Stenopterus rufus* ssp. *syriacus* Pic, 1892

Examinerat Material: 1 ex, Hatay, O Dörtyol, Topaktas, 1311 möh, 2415736/4295640, På blomma, 2011-06-22;

*Stenopterus kraatzi* (Pic, 1892)

Examinerat Material: 1 ex, Bitlis, 15 km O Bitlis, 1749 möh, 2895177/4609248, 1 blommor, 2011-06-28.

*Stenurella bifasciata* ssp. *nigrosuturalis* (Reitter, 1895)

Examinerat Material: 1 ex, Hatay, O Dörtyol, Topaktas, 1311 möh, 2415736/4295640, På blomma, 2011-06-22;

*Stenurella bifasciata* ssp. *ferruginipes* (Pic, 1895)  
Examinerat Material: 6 ex, 15 km NV Mutki, 1602 möh, 2869926/4618541, I blommor, 2011-06-29.

*Stictoleptura cordigera* (Füsslins, 1775)  
Examinerat Material: 3 ex, Bingöl, Buglan Gecidi, 1681 möh, 2779788/4650608, På blommor, 2011-06-26.

*Stictoleptura tripartita* (Heyden, 1889)  
Examinerat Material: 1 ex, Bitlis, 15 km O Bitlis, 1749 möh, 2895177/4609248, I blomma, 2011-06-28.

*Turanoclytus sieversi* (Ganglbauer, 1890)  
Examinerat Material: 1 ex, Bingöl, Buglan Gecidi, 1681 möh, 2779788/4650608, I låg vegetation, 2011-06-26.

*Vadonia bitlisiensis* (Chevrolat, 1882)  
Examinerat Material: 1 ex, Bitlis, 15 km O Bitlis, 1749 möh, 2895177/4609248, I blomma, 2011-06-28.

*Xylotrechus* sp.  
Examinerat Material: 1 ex, Bitlis, 15 km NV Mutki, 1602 möh, 2859926/4618541, På *Quercus* sp. 2011-06-29.

## Buprestidae

*Acmaeodera (Acmaeotethya) sedecimmactata* Abeille de Perrin, 1891  
Examinerat material: 1 ex, Bitlis, 15 km O Bitlis, 1749 möh, 2895177/4609248, På *Quercus* sp. 2011-06-28; 2 ex, Bitlis, 15 km NV Mutki, 1602 möh, 2869926/4618541, Sittandes på *Quercus brantii*, 2011-06-29.

*Acmaeodera (Acmaeotethya) ottomana* (Fivaldszky, 1837)  
Examinerat material: 1 ex, Bitlis, 15 km O Bitlis, 1749 möh, 2895177/4609248, På *Quercus* sp. 2011-06-28.

*Acmaeodera (Acmaeotethya) saxicola* ssp. *saxicola* Spinola, 1838  
Examinerat material: 2 ex, Bitlis, 15 km SO Bitlis, 1580 möh, 2897433/4608434, På *Quercus* sp., 2011-06-27; 3 ex, Bingöl, V Bingöl, 1680 möh, 2704119/4628875, På *Quercus* sp, 2011-06-25.

*Acmaeodera (Loepotethya) ocellata* Abeille de Perrin 1891  
Examinerat material: 1 ex, Bingöl, 35 km O Bingöl, 1508 möh, 2754398/4638463, I blomma, 2011-06-26.

*Acmaeoderella (Liogastris) chrysanthemii* (Chevrolat, 1854)  
Examinerat material: 4 ex, 15 km O Bitlis, 1749 möh, 2895177/4609248, På blommor, 2011-06-28.

*Acmaeoderella (Carininota) flavofasciata*  
Examinerat material: 9 ex, Bitlis, 10 km SV Tatvan, På gula blommor, 2011-06-27; 4 ex, Bitlis, 15 km NV Mutki, 1602 möh, 2859926/4618541, På blommor 2011-06-29; 4 ex, Bitlis, 15 km SO Bitlis, 1580 möh, 2897433/4608434, På blommor, 2011-06-28.

*Acmaeoderella (Euacmaeoderella) obscura* (Reitter, 1889)

Examinerat material: 1 ex, Bitlis, 15 km SO Bitlis, 1580 möh, 2897433/4608434, På blommor, 2011-06-27.

*Acmaeoderella (Euacmaeoderella) judaeorum* (Obenberger, 1914)  
Examinerat material: 1 ex, Bitlis, 15 km O Bitlis, 1749 möh, 2895177/4609248, I blomma, 2011-06-28.

*Acmaeoderella (Euacmaeoderella) vetusta* (Menetries, 1832)  
Examinerat material: 10 ex, Bingöl, Buglan Gecidi, 1681 möh, 2779788/4650608, i blommor, 2011-06-26; 3 ex, Bitlis, 15 km SO Bitlis, 1580 möh, 2897433/4608434, På blommor, 2011-06-28.

*Agrilus* sp.  
Examinerat material: 4 ex, Bingöl, V Bingöl, 1680 möh, 2704119/4628875, På *Quercus* sp., 2011-06-25; 2 ex, Bingöl, Buglan Gecidi, 1681 möh, 2779788/4650608, På *Quercus* sp., 2011-06-26.

*Agrilus* sp.  
Examinerat material: 1 ex, Bingöl, 10 km V Bingöl, 2720669/4627972, På ros, 2011-06-25.

*Anthaxia anatolica* ssp. *anatolica* Chevrolat, 1837  
Examinerat material: 1 ex, Bingöl, V Bingöl, 1680 möh, 2704119/4628875, På tistel, 2011-06-25.

*Anthaxia diadema* ssp. *shelkovnikovi* Obenberger, 1940  
Examinerat material: 5 ex, Bitlis, 15 km SO Bitlis, 1580 möh, 2897433/4608434, På blommor, 2011-06-27; 1 ex, Bitlis, 15 km O Bitlis, 1749 möh, 2895177/4609248, På blomma, 2011-06-28.

*Anthaxia eugeniae* Ganglbauer, 1885  
Examinerat material: 1 ex, Bitlis, 15 km O Bitlis, 1749 möh, 2895177/4609248, På *Quercus* sp. 2011-06-28.

*Anthaxia hungarica* (Scopoli, 1772)  
Examinerat material: 1 ex, Bitlis, 15 km SO Bitlis, 1580 möh, 2897433/4608434, På *Quercus* sp., 2011-06-27.

*Anthaxia muliebris* Obenberger, 1918  
Examinerat material: 5 ex, Hatay, O Dörtyol, Topaktas, 1311 möh, 2415736/4295640, På blomma, 2011-06-22.

*Anthaxia mundula* Kiesenwetter, 1857  
Examinerat material: 1 ex, Hatay, O Dörtyol, Topaktas, 1311 möh, 2415736/4295640, På blomma, 2011-06-22.

*Anthaxia myrmidon* Abeille de Perrin, 1891  
Examinerat material: 8 ex, Hatay, O Dörtyol, Topaktas, 1311 möh, 2415736/4295640, På blomma, 2011-06-22.

*Anthaxia praeclara* Mannerheim, 1837  
Examinerat material: 1 ex, Hatay, O Dörtyol, Topaktas, 1311 möh, 2415736/4295640, På blomma, 2011-06-22.

*Anthaxia sponsa* Kiesenwetter, 1857  
Examinerat material: 1 ex, O Dörtyol, S Topaktas,



1510 möh, På blomma, 2416936/4295225, 2011-07-01.

*Anthaxia turcomanica* Obenberger 1938

Examinerat material: 1 ex, Bitlis, 15 km SO Bitlis, 1580 möh, 2897433/4608434, På tistel, 2011-06-28.

*Anthaxia ursulae* Niehuis, 1989

Examinerat material: 5 ex, Bitlis, 15 km O Bitlis, 1749 möh, 2895177/4609248, På blommor, 2011-06-28; 1 ex, Bitlis, 15 km SO Bitlis, 1580 möh, 2897433/4608434, På blomma, 2011-06-27.

*Capnodis tenebricosa* (Olivier, 1790)

Examinerat material: 4 ex, Bingöl, V Bingöl, 1680 möh, 2704119/4628875, Flygandes i eklandskap, 2011-06-25.

*Chalcophorella stigmatica* Schönherr, 1817

Noteringar: Observerad i mycket stort antal på *Crataegus* sp. i Bingöl och Bitlis.

*Chrysobothris affinis* (Fabricius, 1794).

Examinerat material: 1 ex, Hatay, O Dörttyol, Topaktas, 1311 möh, 2415736/4295640, På *Fagus*-läga, 2011-06-22; 1 ex, Bitlis, 15 km O Bitlis, 1749 möh, 2895177/4609248, På *Quercus* sp., 2011-06-28.

*Coraebus elatus* (Fabricius, 1787)

Examinerat material: 3 ex, Bingöl, Buglan Gecidi, 1681 möh, 2779788/4650608, Flygandes i låg vegetation, 2011-06-26.

*Coraebus rubi* (Linnaeus, 1767)

Noteringar: 1 ex noterat på *Rubus*blad ost om Dörttyol i amanusbergen (Hatay).

*Julodis andreae* Marseul, 1865

Noteringar: Några exemplar kunde ses flygandes eller sittandes i låg vegetation i eklandskapen i Bingöl och Bitlis

*Latipalpis (Palpilatis) johanidesi* Niehuis, 2002

Examinerat material: 1 ex, Bitlis, 15 km NV Mutki, 1602 möh, 2869926/4618541, På *Quercus* sp., 2011-06-29; 2 ex, Bitlis, O Bitlis, 1687 möh, 2896228/4609165, På *Quercus* sp. 2011-06-27.

*Melanophila picta* ssp. *decastigma* (Fabricius, 1787)

Examinerat material: 5 ex, Bitlis, 15 km SO Bitlis, 1580 möh, 2897433/4608434, På *populus* sp., 2011-06-27.

*Meliboeus* sp.

Examinerat material: 3 ex, Bingöl, Buglan Gecidi, 1681 möh, 2779788/4650608, På tistlar, 2011-06-26.

*Meliboeus* sp.

Examinerat material: 2 ex, Bingöl, 15 km V Bingöl, 1, 1636 möh, På tistlar, 2705832/4627899, 2011-06-25.

*Perotis cuprata* (Klug, 1829)

Examinerat material: 1 ex, Bingöl, Kurucu Gecidi, 1777 möh, 2699148/4627894, På *Quercus* sp., 2011-06-25.

*Perotis lugubris* ssp. *mutabilis* (Abeille de Perrin, 1896)

Examinerat material: 3 ex, Bingöl, Buglan Gecidi, 1681 möh, 2779788/4650608, på *Quercus* sp., 2011-06-26; 2 ex, Bingöl, Kurucu gecidi, 1777 möh, 2699148/4627894, På *Quercus* sp., 2011-06-25; 1 ex, Bingöl, V Bingöl, 1680 möh, 2704119/4628875, På *Quercus* sp., 2011-06-25; 4 ex, Bitlis, 15 km O Bitlis, 1749 möh, 2895177/4609248, På *Quercus* sp. 2011-06-28.

*Poecilnota variolosa* ssp.? (Paykull, 1799)

Examinerat material: 3 ex, Bitlis, 15 km SO Bitlis, 1580 möh, 2897433/4608434, På *populus tremula*., 2011-06-27; 12 ex, Bitlis 15 km NV Mutki, 1660 möh, 2861398/4616328, På *Populus tremula*, 2011-06-29.

*Sphenoptera tappesi* Marseul, 1866

Examinerat material: 7 ex, Bingöl, 75 km S Bingöl, På *Crataegus* sp., 2011-06-24; 2 ex, Bingöl, Kurucu Gecidi, 1777 möh, 2699148/4627894, På *Crataegus* sp., 2011-06-25.

*Sphenoptera tragacanthae* (Klug, 1829)

Examinerat material: 1 ex, Bingöl, Kurucu Gecidi, 1777 möh, 2699148/4627894, Flygandes i *Quercus*-landskap., 2011-06-25; 2 ex, Bitlis, 15 km O Bitlis, 1749 möh, 2895177/4609248, På *Quercus* sp., 2011-06-28.

*Sphenoptera* sp.

Examinerat material: 1 ex, Bitlis, 15 km O Bitlis, 1749 möh, 2895177/4609248, Flygandes runt låg vegetation, 2011-06-28.

*Sphenoptera* sp.

Examinerat material: 2 ex, Bingöl, Buglan Gecidi, 1681 möh, 2779788/4650608, Flygandes runt låg vegetation, 2011-06-26; 1 ex, Bitlis, 15 km SO Bitlis, 1580 möh, 2897433/4608434, I låg vegetation, 2011-06-27.

*Sphenoptera* sp.

Examinerat material: 2 ex, Bitlis, 15 km O Bitlis, 1749 möh, 2895177/4609248, I låg vegetation, 2011-06-28; 1 ex, Bingöl, V Bingöl, 1680 möh, 2704119/4628875, I låg vegetation, 2011-06-25

## Diskussion

Turkiets fauna är mycket varierad med ett rikt inslag av endemism. Vad som styrkt de endemiska processerna och tidsperspektivet för dessa är svåröverskådligt. Vissa influenser kan ha mycket tidig historia medan andra kan ha uppkommit senare. Om vi börjar i skiftet mellan jura och krita för ungefär 100 miljoner år sedan hade redan såväl praktbaggar som långhorningar hunnit utvecklas. Genom platttektoniska rörelser frigiordes då från norra Afrika en större ö och landmassa som sedan under årmiljonerna gled mot nordost och småningom kolliderade med den Arabiska halvön och Iran för att bilda huvuddelen av det nuvarande Turkiet (Mansion G.. m fl.). Under kollisionen med den Arabiska halvön och Iran uppstod starka spänningar i jordskorpan som

resulterade i bergkedjeveckningar och upplyftningar av den Anatoliska plattan. Många av de topografiska och klimatiska barriärer som då skapades ledde till isoleringsfenomen som drev endemismen vidare (Hrbek T m fl. ). Resultatet blev de olika endemiska centra som nu återfinns i Turkiet. Vid studier av släktskapsförhållanden kan noteras att släktskapet ibland är större med den nordafrikanska faunan än med den europeiska eller asiatiska, vilket kan vara ett resultat av det mycket gamla gemensamma afrikanska ursprunget. Samtidigt bör man räkna med att migrationsvågor har inträffat i senare tid i samband med att mer humida klimattyper förhärskat i Medelhavsområdet. Klimat som möjliggjort att skogar kunnat utbreda sig från de nuvarande restskogarna i Nordafrikas berg över Egypten och Mellanöstern till Turkiet. I dessa skogar kan då skogslevande skalbaggsarter ha getts möjlighet att utbreda sig från Nordafrika till Turkiet.

### Skogarna i området – variation och hotbild

Utformningen av områdets skogar påverkas i hög grad av variationen i humiditet. Nederbörden är mycket rikligare i bergsområdena än i mellanliggande slättområden. Den högre höjden över havet medför också att avdunstningen minskar samt att förekomst av dagg och dimma ökar. Skogarna är därför i stort sett helt bundna till begränsade bergsområden och i de mest humida delarna kan bokskogar utvecklas som t ex i Amanusbergen och i små fläckar på den bergskedja som sträcker sig norrut från Amanusbergen (Yılmaz). Dessa finns då i allmänhet på höjder över 1400 möh. Därunder utvecklas skogar dominerade av *Quercus spp.* och *Ostrya carpinifolia*, vilka på lägre nivåer avlöses av *Pinus brutia* skogar. Skogarna på Amanusbergen är högväxta. Bokskogen utnyttjas för brännvedsproduktion. Skogen avverkas genom blädning vid ungeför 40 års ålder, varefter stubbskott skjuter fram och svarar för förnyringen. Tallen nyttjas för timmerproduktion liksom viss ek. *Ostrya* nyttjas som brännved. Om man förflyttar sig österut mot Bingöl och Bitlis ersätts dessa skogar av mer lågväxta skogar dominerade av olika ekarter. I Turkiet finns hela 18 arter av ek. På Amanusbergen växer grov ekskog medan ekbestånden österut var krokstammiga och lågväxta. Dessa ekskogar nyttjas till skillnad från Amanusbergens för intensivt bete samt för utbredd lövtäkt. Skogarna har inte kvalitet för timmerproduktion utan veden nyttjas som brännved. Skogarna i dessa områden nyttjas således hårt och fri utveckling och naturskydd är ännu ej praktiserade begrepp i området. I öster återfinns också här och var inslag av mer högväxt poppel. I de torra skogstyperna är bränder frekventa (Ozturk mfl.). Den årligen avbrända arealen i Turkiet varierar mellan 8-80 000 ha varför bränder har avgörande betydelse för utformningen av landets brandbenägna skogstyper. Under denna resa iaktogs dock inga sentida brandfält som erbjöd studier av brandfältens skalbaggsfauna.

### Något om skalbaggsfynden

Bland långhorningarna förekommer ekbockarna, *Cerambyx*, med flera arter i området. Släktet förekom rikligt svärmande i de krattväxta ekskogarna i Bingöl och Bitlis. Särskilt intressant var det att notera att de hade en förkärlek att dras till de isolerade poppelbestånden ute i de annars krattbekväxna bergssidorna. Här kunde således ses ett stort antal av kopulerande *Cerambyx heinzianus* och *C. cerdo*. Utvecklingen av dessa torde dock ske i ekarnas basala delar eller rötter. I varje fall kunde inte några utflygshål noteras på stammarna av popplarna. I Amanusbergens lövskogar kunde *Cerambyx scopolii ssp. nitidus* återfinnas. Purpurbockarna, *Purpuricenus*, förekommer också med flera arter i området. Den endemiska *Purpuricenus bitlisiensis* hittades i såväl Bingöl som Bitlis. Den förekom i ekkrattlandskap och noterades såväl flygande som sittande på blad av ek eller i tistlar. Huvudarten *P. budensis* hittades i Buglan Gecidi i Bingöl, vilket är östligt för denna art. *P. cornifrons* är också endemisk för östra Turkiet och återfanns i Bitlis i liknande miljöer som de båda föregående. *P. dalmatinus* hittades i både Bingöl och Bitlis och även denna i eklandskapet. Den uppträdde i Bitlis endast 20 km väster om fyndplatsen för *P. apicalis* som ersätter dalmatinus österut. *P. wachanrui* slutligen hittades i blommor i Bingöl och utvecklas troligen till skillnad från de andra av släktets arter i örter. Av släktet *Mallosia* hittades tre arter av vilka *M. imperatrix ssp. tauricola* noterades från Bingöl, *M. interrupta* från Bitlis och *M. herminae* från Bingöl. De utvecklas samtliga i olika *Ferula*-arter. *Oxyilia argentata* noterades på *Echium* öster om Bitlis. *Pedostrangalia kurda* är endemisk och noterades på olika blommor i såväl Bingöl som Bitlis. *Vadonia bitlisiensis* är också endem och togs i *Ferula* strax sydost om Bitlis.

*Anoplodera sexguttata* hittades i Amanusbergen på gula fibblor i bokskog. Fyndet är det första i södra Turkiet på c:a 100 år. Ytterligare en *Anoplodera* hittades på ännu högre höjder i samma bergsmassiv, c:a 1850 möh, och på blommande *Crataegus*. Denna art är under nybeskrivning. Den stora rariteten *Akimerus berchmansii* återfanns i ekskogar i såväl Bingöl som Bitlis. Arten är synnerligen variabel i sin färgteckning, vilket framgår av bifogade illustrationer. Av släktet *Xylotrechus* noterades i Bitlis ekskogar en art som också sannolikt är ny för vetenskapen och där nybeskrivning pågår. *Turanoclytus sieversi* hittades sittandes på ett grässtrå i Buglan Gecidi i Bingöl. Den utvecklas normal i leguminosor. I Amanusbergen fortsatte eftersöket av *Rosalia alpina ssp. syriaca*. Underarten hade efter över 100 års frånvaro betraktats som utdöd men återfanns vid förra årets Turkietresa. Arten hade aldrig återfunnits sedan Pic beskrivit den i slutet av 1800-talet efter ett insamlat exemplar av Maurice de la Grange och ansågs därför vara utdöd. Spridda angrepp av arten noterades, men död, grov, exponerad bokved var sparsamt förekommande i den för brännvedsproduktion intensivt brukade skogen. På nydöda bokkvistar kunde



*Leiopus syriacus* iakttas. *Anisorus quercus* hittades flygande i det ekkklädda landskapet väster om Bingöl.

Bland praktbaggarna hittades den nyligen beskrivna, endemiska *Latipalpis johannidesi* på krattek strax öster om Bitlis. *Perotis cuprata* hittades i passet Kurucu Gecidi väster om Bingöl där den flög bland krattekarna. Den vackra, gulsvarta *Acmaeodera ocellata* togs flygande i ekskogen väster om Buglan Gecidi i Bingöl. Aspraktbaggen, *Poecilonota variolosa*, levde på poppel i Bitlisområdet. Den förekom här i en form som tydligt skiljer sig från vår svenska, möjligen av underartsstatus. Små praktbaggar av släktena *Agrilus* och *Anthaxia* förekom flerstädes och ofta talrikt. *Anthaxia ursulae* hittades på blommor i Bitlistrakten liksom *A. diadema* och *A. turcomanica*. Den sistnämnda satt på en tistel.

## Tack

Författaren vill rikta ett stort tack till Gianfranco Sama (Cesena, Italy) för hjälp med bestämning av några långhorningar och för råd inför studien. Författaren vill också rikta ett stort tack till Ulf Nylander (Valbo, Sweden) för hjälp med bestämning och lån av litteratur. Vidare ett tack till Manfred Niehuis (Albersweiler, Germany) för att han skickade artbeskrivningen av en praktbagge. Författaren vill också rikta ett stort tack till Stockholms Entomologiska Förening för ekonomiskt stöd genom Maria- och Thure palms stipendiefond. Ett speciellt tack till författarens far, Sture Marklund (Örebro, Sweden), för ovärderlig hjälp med bearbetning av insamlat material och för sällskap under studieresan.

## Referenser

Hrbek T. mfl. 2004. Plate tectonics and biogeographical patterns of the Pseudophoxinus (Pisces; Cypriniformes) species complex of central Anatolia, Turkey. Molecular phylogenetics and evolution. 297-308

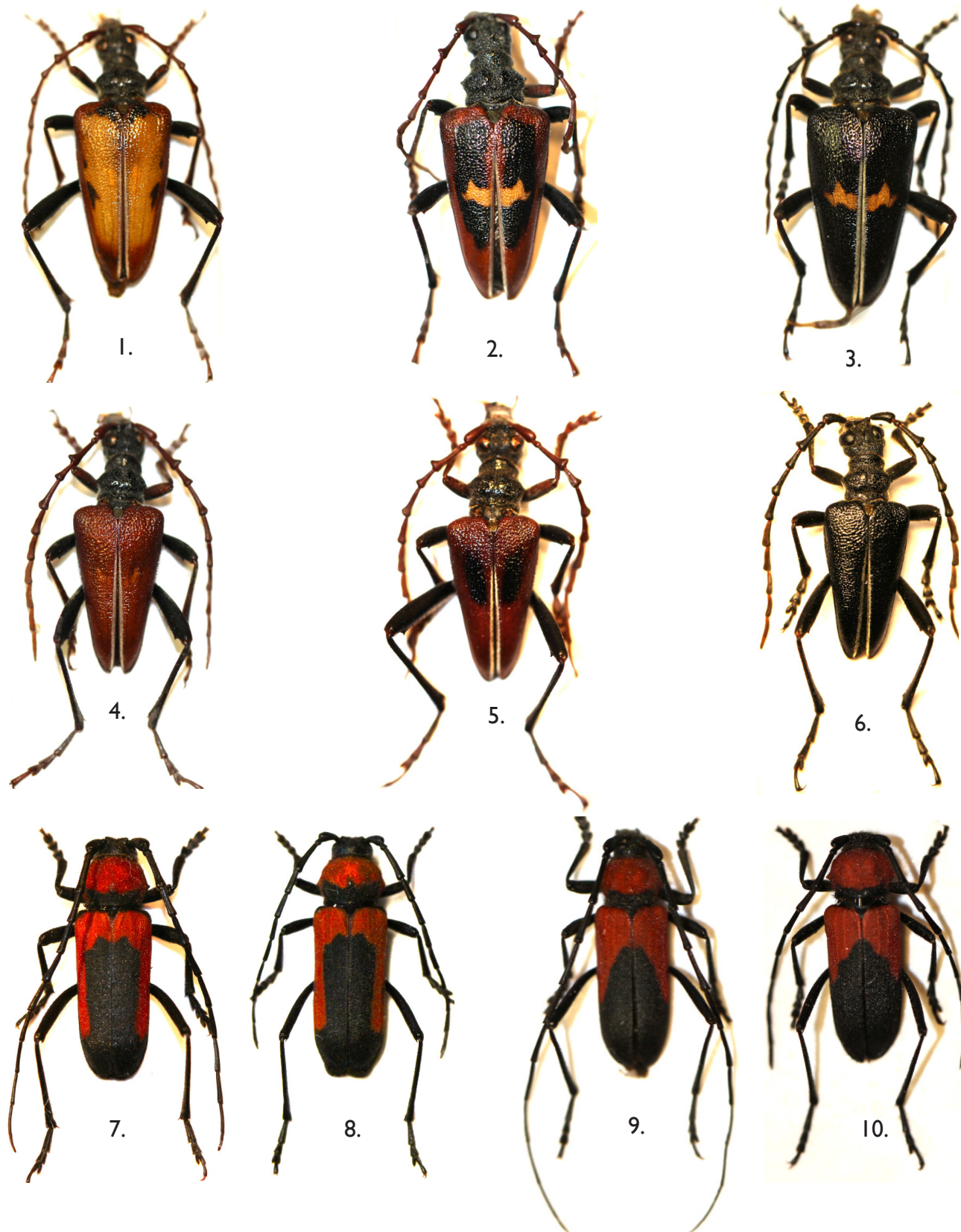
Mansion G. m fl. 2008. Phylogenetic Analysis Informed by Geological History Supports Multiple, Sequential Invasions of the Mediterranean Basin by the Angiosperm Family Araceae. Systematic Biology. Volume 57. Issue 2.

Marklund D, 2010. Rapport från Amanusbergen (Nur Mts.) i sydöstra Turkiet 13-23/6 2010 med inriktning på vedlevande skalbaggar, 1-13.

Marklund D, 2009. Studier av vedlevande skalbaggar i sydöstra delen av Taurusbergen i Turkiet, 1-10.

Ozturk M mfl. 2010. Forest diversity, climate change and forest fires in the Mediterranean region of Turkey Environ Biol 31(1-2):1-9

Yilmaz M, 2010. Is there a Future for the Isolated Oriental Beech (*Fagus orientalis* Lipsky) Forests in Southern Turkey? Acta Silv. Lign. Hung., Vol. 6 (2010) 111-114



**Plate I**

Fig 1-6 - *Akimerus berchmansi* Breit, 1915 Fig 7-8 - *Purpuricenus cornifrons* Sabbadini & Pessarini, 1992 Fig 9-10 - *Purpuricenus bitlisiensis* Pic, 1902



1.



2.



3.



4.



5.



6.



7.



8.



9.

## Plate 2

Fig 1 - *Perotis lugubris* ssp. *mutabilis* (Abeille de Perrin, 1896) Fig 2 - *Perotis cuprata* (Klug, 1829) Fig 3 - *Latipalpis johannidesi* Niehuis, 2002 Fig 4 - *Anthaxia hungarica* (Scopoli, 1772) Fig 5 - *Anthaxia diadema* ssp. *shelkovnikovi* Obenberger, 1940 Fig 6 - *Anthaxia turcomanica* Obenberger 1938 Fig 7 - *Acmaeodera ocellata* Abeille de Perrin 1891 Fig 8 - *Acmaeodera ottomana* (Frivaldszky, 1837) Fig 9 - *Acmaeoderella obscura* (Reitter, 1889)





### Plate 3

Fig 1. - Den välkamouflerade *Poecilionota variolosa* (Paykull, 1799) på värdväxten *Populus tremula* från bergen runt Bitlis. Fig 2. - *Pedostrangalia kurda* Sama 1996 på blommor av *Prangos ferulacea* vilket är värdväxten för *Mallosia* spp. i östra Turkiet. Fig 3. - De vackra omgivningarna av Buglan Gecidi. Ett område som är särskilt intressant för många arter av långhorningar. Fig 4. - *Akimerus berchmansii* Breit, 1915 på värdväxten *Quercus brantii* i Buglan Gecidi. Fig 5. - *Stictoleptura cordigera* (Füsslins, 1775) på blommor av *Rubus* sp. i bergen runt Bitlis. Fig 6. *Perotis lugubris* ssp. *mutabilis* (Abeille de Perrin, 1896) förekom rikligt i både Bingöl och Bitlis där den kunde ses flyga runt de små ekarna.

Fig 1. - The well camouflaged *Poecilionota variolosa* (Paykull, 1799) on its host plant *Populus tremula* around the mountains of Bitlis. Fig 2. - *Pedostrangalia kurda* Sama 1996 on the yellow flowers of *Prangos ferulacea* which is the host for *Mallosia* spp. in Eastern Turkey. Fig 3. - The beautiful surroundings of Buglan Gecidi, an area very interesting for especially many species of Cerambycidae. Fig 4. - *Akimerus berchmansii* Breit, 1915 on its host plant *Quercus brantii* in Buglan Gecidi. Fig 5. - *Stictoleptura cordigera* (Füsslins, 1775) on the flowers of *Rubus* sp. in the mountains around Bitlis. Fig 6. - *Perotis lugubris* ssp. *mutabilis* (Abeille de Perrin, 1896) was frequent in both Bingöl and Bitlis where it was seen flying around the small oaks.